

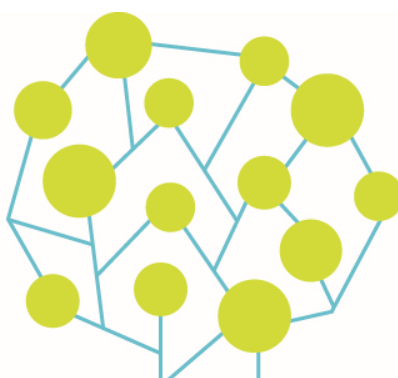
CONCOURS

BROCHURE D'INFORMATION

Filière médico-sociale

Catégorie C

Agent territorial spécialisé des écoles maternelles
principal de 2^{ème} classe



REFERENCES

Décret n°2010-1067 portant statut particulier du cadre d'emplois des agents territoriaux spécialisés des écoles maternelles

- Décret n°2010-1068 du 8 septembre 2010 fixant les modalités d'organisation des concours pour le recrutement des agents territoriaux spécialisés des écoles maternelles

- Décret n°2016-1372 du 12 octobre 2016 modifiant, pour la fonction publique territoriale, certaines dispositions générales relatives aux fonctionnaires de catégorie C et divers statuts particuliers de cadres d'emplois de fonctionnaires de catégorie C et B

MISSIONS

Les agents spécialisés des écoles maternelles sont chargés de l'assistance au personnel enseignant pour la réception, l'animation et l'hygiène des très jeunes enfants ainsi que de la préparation et la mise en état de propreté des locaux et du matériel servant directement à ces enfants. Les agents spécialisés des écoles maternelles participent à la communauté éducative.

Ils peuvent, également, être chargés de la surveillance des très jeunes enfants dans les cantines. Ils peuvent, en outre, être chargés, en journée, des mêmes missions dans les accueils de loisirs en dehors du domicile parental des très jeunes enfants.

Ils peuvent également assister les enseignants dans les classes ou établissements accueillant des enfants handicapés.

CONDITIONS GÉNÉRALES POUR AVOIR LA QUALITÉ DE FONCTIONNAIRE

Ces conditions sont au nombre de 5 :

1. posséder la nationalité française ou celle de l'un des autres États membres de l'Union européenne ou d'un autre État partie à l'accord sur l'Espace économique européen,
2. jouir de ses droits civiques dans l'État dont on est ressortissant,
3. ne pas avoir subi une condamnation incompatible avec l'exercice des fonctions,
4. être en position régulière au regard des obligations de service national de l'État dont on est ressortissant,
5. remplir les conditions d'aptitude physique exigées pour l'exercice des fonctions.

CONDITIONS D'ACCES AU CONCOURS

Concours externe

Ouvert aux candidats titulaires :

- du certificat d'aptitude professionnelle petite enfance
- ou justifiant d'une qualification reconnue comme équivalente dans les conditions fixées par le décret du 13 février 2007.

Demande d'équivalence de diplôme

Si vous justifiez **d'un titre ou diplôme obtenu en France ou délivré dans un État autre que la France**, d'un niveau similaire ou différent de celui requis, et, le cas échéant, si vous avez une expérience professionnelle en complément ou en l'absence de tout diplôme, vous pouvez demander une équivalence de diplôme ou d'expérience (procédures R.E.D. et R.E.P.).

Pour cela, vous devez sans attendre la période d'inscription vous adresser au :

Centre National de la Fonction Publique Territoriale
Secrétariat de la Commission nationale d'équivalence de diplôme
80 rue de Reuilly
CS 41232
75578 Paris Cedex 12
www.cnfpt.fr

Autres informations sur le dispositif dérogatoire relatif aux équivalences de diplômes précitées :

Décisions de la commission

- Les décisions sont communiquées directement aux candidats.
- La décision favorable de la commission reste valable pour toute demande d'inscription lors d'un concours ultérieur pour lequel la même condition de qualification est requise (si aucune modification législative ou réglementaire n'a remis en cause l'équivalence accordée).
- Une décision défavorable empêche le candidat pendant 1 an (à compter de la notification de la décision défavorable) de représenter une demande d'équivalence pour le même concours ou tout autre concours pour lequel la même condition de qualification est requise.

Important

- Effectuer une demande d'équivalence de diplôme ne dispense en aucun cas des démarches d'inscription à un concours.
- Les demandes d'équivalence adressées auprès de la commission peuvent être effectuées tout au long de l'année (délai moyen pour le traitement d'un dossier : 3 à 4 mois).

Attention : la décision favorable de la commission doit être produite par le candidat au plus tard le jour de la première épreuve. Dans l'hypothèse où le candidat serait dans l'impossibilité de la fournir dans les délais, son inscription ne pourrait être validée et celui-ci ne pourrait être admis à concourir qu'à une session suivante du concours.

Dispenses des conditions de diplôme

- les mères et pères d'au moins trois enfants qu'ils élèvent ou ont élevés effectivement,
- les sportifs de haut niveau figurant sur la liste publiée l'année du concours par le Ministre chargé des Sports.

Concours interne

Ouvert aux fonctionnaires et agents des collectivités territoriales, des établissements publics qui en dépendent, y compris ceux visés à l'article 2 de la loi n° 86-33 du 9 janvier 1986 portant dispositions statutaires relatives à la fonction publique hospitalière, aux fonctionnaires et agents de l'Etat et des établissements publics qui en dépendent, aux militaires ainsi qu'aux agents en fonctions dans une organisation internationale intergouvernementale. Les candidats doivent justifier au 1er janvier de l'année du concours de deux années au moins de services publics effectifs effectués auprès de jeunes enfants en milieu scolaire et maternel, compte non tenu des périodes de stage ou de formation dans une école ou un établissement ouvrant accès à un grade de la fonction publique.

A NOTER : Les services effectués auprès de jeunes enfants en écoles maternelles sont attestés par l'employeur sur l'état des services. Il est rappelé que les missions conférées au cadre d'emplois des ATSEM (assistance aux personnels enseignants...) doivent effectivement avoir été exercées pendant 2 ans. Le candidat non titulaire doit être en fonction au plus tard à la date de clôture des inscriptions

TROISIEME CONCOURS

Ouvert aux candidats justifiant au 1^{er} janvier de l'année au titre de laquelle il est ouvert, de l'exercice, pendant une durée de 4 ans au moins :

- d'une ou de plusieurs activités professionnelles, quelle qu'en soit la nature,
- d'un ou de plusieurs mandats de membre d'une assemblée élue d'une collectivité territoriale,
- ou d'une ou de plusieurs activités en qualité de responsable, y compris bénévole, d'une association.

La durée de ces activités ou mandats ne peut être prise en compte que si les intéressés n'avaient pas, lorsqu'ils les exerçaient, la qualité de fonctionnaire, de magistrat, de militaire ou d'agent public.

Toutefois, cette règle ne fait pas obstacle à ce que les activités syndicales des candidats soumis à l'article 23 bis de la loi n° 83-634 du 13 juillet 1983 portant droits et obligations des fonctionnaires soient prises en compte pour l'accès à ces concours.

La durée du contrat d'apprentissage et celle du contrat de professionnalisation sont décomptées dans le calcul de la durée d'activité professionnelle exigée pour se présenter au troisième concours.

NATURE DE L'ÉPREUVE

CONCOURS EXTERNE	CONCOURS INTERNE	TROISIEME CONCOURS
ÉPREUVE D'ADMISSIBILITE		
Réponse à vingt questions à choix multiple portant sur des situations concrètes habituellement rencontrées par les membres du cadre d'emplois dans l'exercice de leurs fonctions (durée : 45 minutes ; coefficient 1).		Série de trois à cinq questions à réponse courte posées à partir d'un dossier succinct remis aux candidats portant sur les problèmes susceptibles d'être rencontrés par un agent territorial spécialisé des écoles maternelles dans l'exercice de ses fonctions. (durée : 2h00 ; coefficient 1).
ÉPREUVES D'ADMISSION		
Entretien permettant d'apprécier l'aptitude du candidat et sa motivation à exercer les missions dévolues aux membres du cadre d'emplois ainsi que ses connaissances de l'environnement professionnel dans lequel il sera appelé à exercer ses fonctions (durée : 15 minutes; coefficient 2).	Entretien débutant par une présentation par le candidat de son expérience professionnelle et des compétences qu'il a acquises à cette occasion, sur la base d'un document retraçant son parcours professionnel. Ce document, établi conformément au modèle fixé par arrêté du ministre chargé des collectivités territoriales, est fourni par le candidat au moment de son inscription et remis au jury préalablement à cette épreuve. Cet entretien se poursuit par une conversation visant à apprécier, le cas échéant sous forme de mise en situation professionnelle, la capacité du candidat à analyser son environnement professionnel et à résoudre les problèmes les plus fréquemment rencontrés par un agent territorial spécialisé des écoles maternelles (durée : 20 minutes, dont 5 minutes au plus d'exposé).	Entretien débutant par une présentation par le candidat de son expérience professionnelle et des compétences qu'il a acquises à cette occasion, sur la base d'un document retraçant son parcours professionnel. Ce document, établi conformément au modèle fixé par arrêté du ministre chargé des collectivités territoriales, est fourni par le candidat au moment de son inscription et remis au jury préalablement à cette épreuve. Cet entretien se poursuit par une conversation visant à apprécier, le cas échéant sous forme de mise en situation professionnelle, la capacité du candidat à analyser son environnement professionnel et à résoudre les problèmes les plus fréquemment rencontrés par un agent territorial spécialisé des écoles maternelles (durée : 20 minutes, dont 5 minutes au plus d'exposé ; coefficient 2).

Peuvent seuls être autorisés à se présenter à l'épreuve d'admission les candidats déclarés admissibles par le jury. Il est attribué à chaque épreuve une note de 0 à 20. Chaque note est multipliée par le coefficient correspondant.

Les épreuves écrites sont anonymes et font l'objet d'une double correction.

Toute note inférieure à 5 sur 20 à l'une des épreuves d'admissibilité entraîne l'élimination du candidat.

**Ariège
CDG 09**

4 Avenue Raoul Lafayette
09000 FOIX
05 34 09 32 40
www.cdg09.fr

**Aude
CDG 11**

Maison des Collectivités
85 Avenue Claude Bernard
CS 60050
11890 CARCASSONNE
CEDEX
04 68 77 79 79
www.cdg11.fr

**Aveyron
CDG 12**

Immeuble « Le Sériat »
10 Faubourg Lo Barry
Saint Cyrice Etoile
12000 RODEZ
05 65 73 61 60

**Gard
CDG 30**

183 Chemin du Mas Coquillard
30900 NIMES
04 66 38 86 98 ou
04 66 38 86 85
www.cdg30.fr

**Haute-Garonne
CDG 31**

590 Rue Buissonnière
CS 37666
31676 LABEGE CEDEX
05 81 91 93 00
www.cdg31.fr

**Gers
CDG 32**

4 Place du Maréchal Lannes
BP 80002
32001 AUCH CEDEX
05 62 60 15 00
www.cdg32.fr

**Hérault
CDG 34**

Parc d'activités d'Alco
254 rue Michel Teule
34184 MONTPELLIER CEDEX 4
04 67 04 38 81
www.cdg34.fr

**Lot
CDG 46**

12 Avenue Charles Pillat
46090 PRADINES
05 65 23 00 95
www.cdg46.fr

**Lozère
CDG 48**

11 boulevard des Capucins
48000 MENDE
04 66 65 30 03
www.cdg48.fr

**Hautes-Pyrénées
CDG 65**

13 rue Emile Zola
65600 SEMEAC
05 62 38 92 50
www.cdg65.fr

**Pyrénées-Orientales
CDG 66**

6 rue de l'Ange
66901 PERPIGNAN CEDEX
04 68 34 88 66
www.cdg66.fr

**Tarn
CDG 81**

188 rue de Jarlard
81000 ALBI
05 63 60 16 50
www.cdg81.fr

**Tarn-et-Garonne
CDG 82**

23 Bd Vincent Auriol
82000 MONTAUBAN
05 63 21 62 00
www.cdg82.fr



COORDINATION RÉGIONALE DES CENTRES DE GESTION DE LA FONCTION PUBLIQUE TERRITORIALE D'OCCITANIE

